

# [greyspace]

The Grey Space – Beleidsplan 2025-2026

---

## THE GREY SPACE

### **Missie, visie en doelstellingen**

Vanuit de overtuiging dat het voeren van nieuwsgierigheid (naar het perspectief van) een ander een effectief wapen is tegen (verdere) verharding en polarisatie, brengt The Grey Space duurzame verbindingen tot stand tussen anti-disciplinaire makers, kennisdomeinen en een breed publiek.

Om haar missie te bereiken biedt The Grey Space ruimte voor ontmoeting, ontwikkeling en presentatie. Samen met makers, spelers in het culturele veld en het publiek reflecteren we middels artistiek experiment op de groeiende maatschappelijke problemen en het vormgeven van onze toekomstige (technologische) samenleving. Om betekenisvolle verbindingen en collectieve nieuwe inzichten te laten ontstaan, faciliteren wij de interactie met verschillende kennisdomeinen en een publiek. The Grey Space schept de kaders waarbinnen verbinding kan ontstaan. We verwelkomen met een open en gastvrije houding, makers, bezoekers en initiatieven in onze modulaire ruimte. Wij bieden een vrij speelveld aan de makers en initiatieven die wij selecteren. We creëren ruimte waarbinnen makers, publiek en andere betrokkenen zich veilig voelen: ruim genoeg om vrij te bewegen, en afgebakend genoeg om mensen, en ideeën daadwerkelijk samen te brengen.

In de periode 2025-2026 zijn de doelstellingen van The Grey Space:

- Duurzame verbindingen tot stand brengen door in 3 langlopende residenties samen met geselecteerde makers actief te zoeken naar kennisuitwisseling en vermenging met andere domeinen waar fundamentele nieuwsgierigheid aan de orde is, zoals – maar niet beperkt tot – wetenschap, technologie en filosofie;
- Talentontwikkeling stimuleren door in 8 kortlopende residenties makers de kans te geven een werk in wording te presenteren aan een publiek;
- Het publiek betrekken bij artistieke processen door de residentie-programma's open te stellen en tijdens de events het publiek een actieve rol toe te bedelen;
- Het aangaan van samenwerkingen met partners om gezamenlijk een platform te bieden aan een meerstemmig spectrum van makers en publieksgroepen.
- Bouwen aan een groeiende community, zowel op lokaal als op landelijk niveau, door ruimte te bieden aan (ongeveer) 130 artistieke programma's van derden;
- Verbindingen tot stand brengen tussen eigen programma's en programma's van derden door inhoudelijk met partners mee te denken en waar mogelijk combinaties te maken.
- Aanjagen van – minimaal 15 – nieuwe culturele initiatieven en verbindingen in de (nacht) cultuur door middel van het aanstellen van een kwartiermaker jongerenprogrammering.
- Ondersteunen van tenminste twee vernieuwende initiatieven door geen partage of huur te berekenen en zo bij te dragen in ontwikkeling van talent, ook binnen de programma's buitenaf.

### **Positionering**

The Grey Space heeft zich met succes geprofileerd als een toegankelijke ontwikkel- en presentatie-instelling voor digitale cultuur, beeldende kunst en podiumkunsten in het centrum van Den Haag. The Grey Space zoekt naar kennis en vermenging met andere domeinen, expliciet waar fundamentele nieuwsgierigheid aan de orde is, zoals – maar niet beperkt tot – de domeinen van wetenschap, technologie en filosofie. The Grey Space is geïnteresseerd in hoe technologie kan worden ingezet in een artistiek proces, hoe het 'digitaal denken' tastbaar wordt gemaakt in projecten en onderzoeken van makers en welke gevolgen dit heeft voor het menszijn in een wereld waarin de grenzen tussen het digitale en het fysieke steeds meer vervagen. The Grey Space onderscheidt zich door een nadrukkelijk procesgerichte

werkwijze, stelt zich op als co-producent en sparringpartner en functioneert als katalysator voor projecten, zodat deze verder kunnen groeien en uiteindelijk nationaal of zelfs internationaal van betekenis kunnen zijn.

Bij The Grey Space komt een publiek dichterbij op de huid van makers. Bezoekers worden actief aan het denken gezet en worden uitgenodigd zich onderdeel te voelen van een artistiek proces. We hopen ons publiek – door een combinatie te bieden van verdieping en vermaak – te verleiden tot een bezoek, te infecteren met een open en nieuwsgierige houding, te inspireren met artistiek experiment, te verrassen met vernieuwende programma's en presentatievormen en te vermaken in een gastvrije omgeving waar ze zich welkom en veilig voelen.

Met onze programma's richten wij ons op early- en mid-career, transdisciplinaire makers die met hun praktijk geworteld zijn in de digitale cultuur, zich daarbij niet beperken tot een discipline en actief samenwerken met andere kennisdomeinen opzoeken. The Grey Space geeft ruimte aan – veelal ondervertegenwoordigde – makers, gemeenschappen en publieksgroepen. Er zijn geen andere ontwikkelinstellingen in Nederland waar een dergelijke groep makers met wortels in verschillende disciplines hun praktijk op een procesgerichte wijze kan ontwikkelen. Het profiel van de makers die we stimuleren is onderscheidend en we brengen hen in aanraking met een uniek netwerk. Op deze wijze zijn we van toegevoegde waarde voor het makersklimaat in Den Haag en Nederland.

Met een modulaire projectruimte (capaciteit: 350 bezoekers), een klein muziekpodium in de kelder (capaciteit: 240 bezoekers) en een café met buitenterras bieden we ruimte aan zo'n 215 evenementen op jaarbasis. We onderscheiden ons in de samenstelling van de programmering en partners, de fysieke ruimte en faciliteiten waarover we beschikken, de makers en artiesten waar we een podium aan bieden, doelgroepen die we bedienen, de combinatie met horeca en de openingstijden die we hanteren. We vormen hiermee lokaal en landelijk een aanvulling op het gebied van nachtcultuur en popmuziek, podiumkunsten en beeldende kunst en ontwerp.

---

## ACTIVITEITENPROGRAMMA

Verbinding tussen de dag en de nacht – The Grey Space opereert in het schemergebied tussen de dag en de nacht. De klaarlichte dag maakt plaats voor een tussenruimte waarin geen harde contouren meer zichtbaar zijn, er geen zwart-wit bestaat en waar grenzen vervagen. Wanneer het donker van de nacht is ingezet gelden er andere regels dan overdag: de nacht is rauw, bevat meer lef en experiment. In deze overgang van licht naar donker, van dag naar nacht smeden wij verbindingen tussen publieksgroepen, disciplines, kennisdomeinen en (ogenschijnlijk) tegengestelde perspectieven. Het experiment dat in deze cultuur van de nacht ontstaat, brengt vervolgens de kans om vernieuwing in de cultuur van de dag te veroorzaken.

Onze residentie-formats vormen samen met geselecteerde programma's van derden de ingrediënten die inhoud geven aan het letterlijke en spreekwoordelijke schemergebied tussen de dag en de nacht. The Grey Space voegt een openheid en energie toe, die vernieuwing en experiment in de hand werkt. Iedereen kan binnenstappen met een vraag, een idee, of uit nieuwsgierigheid. Het is vervolgens de veilige ruimte die wij hebben vormgegeven en in stand houden, die de vruchtbare bodem vormt voor het ontstaan en delen van nieuwe perspectieven – in het centrum van Den Haag.

The Grey Space maakt eigen programma's in de vorm van publiek toegankelijke residenties. Naast deze residentieprogramma's selecteren we initiatieven en organisaties om zich binnen ons gastprogramma te presenteren aan een publiek en zich verder te ontwikkelen door in de praktijk ervaring op te doen.

### **Residenties**

We bieden per jaar twee type residenties aan: Open Space en House Guests. Open Space is een residentieprogramma van 3 maanden, waarvoor we per jaar maximaal 2 makers of collectieven selecteren. House Guests is een kortlopend residentieprogramma van maximaal

2 weken; dit bieden we jaarlijks aan 4 makers of collectieven aan. Beide residentieprogramma's zijn toegankelijk voor het publiek en worden ontsloten middels minimaal één publieksprogramma. De werkperiodes staan in dienst van de artistieke ontwikkeling van de makers. We laten een publiek dichterbij de makers komen. Het publiek wordt actief aan het denken gezet en kan onderdeel worden van een artistiek proces.

### *Makersprofiel*

We richten ons voor Open Space en House Guests specifiek op early en midcareer makers en collectieven die:

- met hun praktijk geworteld zijn in de digitale cultuur, en zich daarbij nooit beperken tot één discipline;
- in hun artistieke praktijk actief samenwerken met andere kennisdomeinen opzoeken;
- gebruik maken van bestaande technologieën, en vormgeven aan nieuwe alternatieven;
- vragen durven te stellen en zich kenmerken door een open en kritische houding;
- op hun eigen wijze reflecteren en filosoferen over nieuwe, andere werelden en realiteiten, soms concreet en soms filosofisch en meer abstract;
- zich kwetsbaar kunnen opstellen en bereid zijn hun proces te delen met een publiek.

### *De rol van The Grey Space*

The Grey Space is een faciliterende en inhoudelijke co-producent en sparringpartner; The Grey Space biedt artistieke begeleiding en reflectie. Wij stellen ruimte, financiële middelen, gereedschap en ons netwerk ter beschikking. Daarnaast organiseert en produceert The Grey Space publieksevents waarin we experimenteren met werk dat nog in ontwikkeling is. We geven deze programma's zo vorm dat ze niet alleen een interessante of vermakelijke avond opleveren voor het publiek en/of de deelnemers, maar ook bijdragen aan het artistieke proces van de maker(s).

### Open Space

In Open Space faciliteert The Grey Space de wisselwerking tussen een maker of collectief, de ruimte, een professioneel netwerk en een publiek. Hierin staat de ontwikkeling van de artistieke praktijk van een maker of collectief centraal. Deze makers zijn de bondgenoten in de missie van The Grey Space om nieuwsgierigheid te voeden naar het perspectief van een ander. Deze makers leveren met hun visie op de wereld en onderzoekende blik een bijdrage aan een wereld waarin mensen elkaar met belangstelling, aandacht en nuance zien en inspireren. Maatschappelijke vraagstukken die tijdens de residentieperiode worden onderzocht worden verweven in publieksprogramma's en er worden experts uit andere kennisdomeinen betrokken.

### *Verbinding met een netwerk*

The Grey Space verbindt de makers aan een netwerk van professionals uit diverse kennisdomeinen, zodat zij de connecties vinden die ze zoeken in de ontwikkeling van hun praktijk: vertegenwoordigers van ontwikkel- en presentatie-instellingen, technologische bedrijven of kennisinstellingen of professionals binnen specifieke vakgebieden. Deze experts gaan gedurende de residentie een aantal keer met de makers in gesprek over het werk in ontwikkeling. Een aantal van deze experts speelt in verschillende samenstellingen een meer publieke rol tijdens events. Daarnaast bieden we de maker een budget dat vrij te besteden is aan artistieke samenwerkingen.

### *Verbinding met het publiek*

Het publiek is bij Open Space van cruciaal belang, omdat zij met hun aanwezigheid het werk activeren, en hun reactie op en vragen over het werk meegenomen worden in de doorontwikkeling van het werk. Tegelijkertijd belandt het publiek midden in een proces en kan iets nieuws ontdekken en ervaren dat een open einde heeft. Zo dagen we het publiek uit om met andere ogen naar kunst te kijken. Tijdens iedere Open Space residentie organiseren we twee publieksprogramma's die bestaan uit een wisselende variatie van programmaonderdelen als een panelgesprek, een artistiek diner, de presentatie van een prototype van een werk of een performance. Hier plaatsen we de praktijk in een andere context en staat het gesprek tussen de makers, professionals uit andere kennisdomeinen en het publiek centraal. We betrekken in een nagesprek het publiek dat actief wordt uitgenodigd ervaringen te delen en vragen te stellen. We organiseren deze programma's regelmatig in samenwerking met een

(lokale) partner zoals Museumnacht, Hoogtij of een gastprogramma-partner.

We werken voor Open Space samen met de ruimtelijk ontwerpers van Collective Works. Zij ontwikkelen een interface die het gehele jaar door voor de residenties wordt gebruikt, en ook daarna een langer leven krijgt binnen The Grey Space.

#### *Selectieprocedure*

Directeur Marijke Cobbenhagen is verantwoordelijk voor de selectie van deelnemers aan Open Space. Zij ontvangt hiervoor input vanuit het team, makers, de Raad van Toezicht en ons professionele netwerk. De publieksprogramma's worden in dialoog met residenten en partners samengesteld.

#### House Guests

In House Guests staat een specifiek project van een maker centraal dat zich in een fase bevindt waarin interactie met een ruimte en een publiek nodig zijn om het werk verder te ontwikkelen. De projecten die we selecteren geven inhoud aan het letterlijke en spreekwoordelijke schemergebied tussen de dag en de nacht. Ze bevinden zich in een overgangsgebied van studio naar presentatieruimte, van black box naar white cube of zelfs naar de context van een club. We dagen middels House Guests de makers uit hun artistieke speelveld open te breken.

Met deze korte residenties biedt The Grey Space, naast een fee en een bijdrage in materiaalkosten, maximaal twee weken lang de beschikking over een van de ruimtes. Daarnaast stellen we ook ons netwerk ter beschikking en geven we feedback aan de maker. Iedere editie wordt afgesloten met een publieksprogramma in een vorm die past bij het project.

#### *Selectieprocedure*

De selectie is gemaakt door directeur van The Grey Space Marijke Cobbenhagen vanuit de vele mails die The Grey Space ontvangt van makers die behoefte hebben een specifiek werk buiten hun eigen studio of atelier te ontwikkelen. We werken voor House Guests soms ook samen met een partner. In dat geval selecteren we samen met deze partner een maker die bij beide organisaties aan een residentie en/of presentatie kan deelnemen. Partners met wie we in gesprek zijn, zijn iii, Rewire, BAU, Zaal 3, LI-MA, (A)WAKE en Orisun.

#### Programma van derden

We hebben The Grey Space sinds het begin radicaal opengesteld voor een gastprogramma. Wij selecteren de organisaties aan wie we onze ruimte toevertrouwen en dragen vervolgens het eigenaarschap van de ruimte tijdelijk over. In dit deel van onze programmering heeft The Grey Space haar positie als broedkamer bewezen. Het is de open deur, de gastvrije houding, de modulaire ruimte waardoor een eindeloos diverse groep aan makers, bezoekers en initiatieven zich bij ons welkom en thuis voelen. Denk aan gevestigde en opkomende initiatieven, studenten en alumni, jong organisatietalent en professionele grootschalige festivals. We bieden bij voorkeur ruimte aan cultuurmakers en initiatieven die anders onvoldoende zichtbaar zijn. We creëren de randvoorwaarden voor het ontstaan van een community waarin verbindingen worden gelegd die voorbij gaan aan de vastomlijnde disciplines en subculturen. De vele initiatieven die bij The Grey Space een tentoonstelling, clubnacht, concert, performance, workshop of symposium organiseren weerspiegelen het brede en diverse makersklimaat in Den Haag, en daarbuiten. Het gastprogramma draagt bij aan het realiseren van onze ambitie om een niet-autoritaire, toegankelijke, inclusieve en veilige ruimte te zijn.

Voor 2025 en 2026 beogen wij jaarlijks ongeveer 132 programma's van derden te selecteren:

- 5 festivals – bestaande uit concerten, performances, exposities en clubnachten gebundeld van Grauzone, Movies that Matter, rewire, Sniester, Museumnacht;
- 30 clubnachten – 15 met vaste partners als Royal Surf Club, Onderwereld, Future Intel, Discoteca Amore, Orchid Point en 15 met (voor The Grey Space) nieuwe initiatieven;
- 35 concerten en performances – 6 van default, 10 via Popdistrict, 3 van Het Zwarte Schape, 10 georganiseerd door individuen en de rest door (voor The Grey Space) nieuwe initiatieven;
- 20 exposities – jaarlijks door verschillende afdelingen van de KABK en groepstentoonstellingen van jonge net afgestudeerde makers;

- 12 inhoudelijke samenwerkingen – programma's waar The Grey Space als inhoudelijke partner samenwerkt, o.a. met PIP Den Haag, Orisun, NDT en Zend Media Festival;
- 20 diners – door verschillende kleine organisaties, maar ook individuele makers;
- 10 overige programma's.

#### *Selectieprocedure*

The Grey Space is laagdrempelig benaderbaar via een inschrijfformulier op de website. Uit alle aanvragen wordt een selectie gemaakt met een focus op experiment en community building. We zoeken naar een balans tussen programma's van startende en professionele initiatieven en een mix van disciplines.

De doelstellingen van The Grey Space voor de periode 2025-2026 vertalen zich als volgt in selectiecriteria voor het gastprogramma:

- (verwachte) artistieke kwaliteit, authenticiteit en zeggingskracht;
- diversiteit en inclusiviteit;
- anti-disciplinariteit;
- community building;
- organisatorische draagkracht, dan wel de motivatie om zich te ontwikkelen hierin;
- balans en verhouding binnen het totaal aan programmering;
- mogelijkheden tot verbinding met ander programma (of events in de stad).

#### *De rol van The Grey Space*

In de programma's van derden spelen we een ondersteunende rol in de productie en communicatie. The Grey Space biedt altijd maatwerk. Vanaf 2025 stellen we een 'spreekuur' in: een vast moment in de maand waarop Sarah de Bruijn (Hoofd Programma) en een kwartiermaker (nieuw per 2025) aanwezig zijn voor iedereen die meer informatie wil of een concept wil toetsen bij The Grey Space. Wij stellen geen uitkoopsommen en fees ter beschikking, maar werken op basis van partage bij muziekevenementen (in de kelder) en huursommen voor evenementen die gebruikmaken van de ruimte(s) op de begane grond.

---

### DIVERSITEIT EN INCLUSIE

The Grey Space zet zich actief in om in beleid, programmering en dagelijks handelen divers en inclusief te zijn met haar missie en visie om met een open houding ruimte te bieden voor ontmoeting en betekenisvolle verbindingen in een ruimte waar makers, bezoekers en iedere andere betrokkenen zich veilig voelen. Ruim genoeg om vrij te bewegen en afgebakend genoeg om mensen en ideeën daadwerkelijk samen te brengen. De huisregels van The Grey Space zijn open, maar met een afbakening: respectvolle behandeling van iedereen én zonder uitsluiting.

*Personeel* – Vanuit ons internationale en diverse horecateam en vrijwilligerspoule stromen medewerkers door naar andere posities in de organisaties, en bezoekers stromen op hun beurt door naar vacante horeca posities of sluiten zich aan als vrijwilliger. Het is vooral nog uit deze groep waaruit het diverse en inclusieve karakter van The Grey Space zich het stevigst toont. Dit team van barmedewerkers en vrijwilligers weerspiegelt de brede samenstelling van de bezoekers. Verdere doorstroom zal zorgen voor verdere diversificatie, ook van het operationele team van The Grey Space.

In de werving van kandidaten voor recent gevulde en nieuwe vacatures wordt gestreefd naar mensen die onze doelgroepen vertegenwoordigen en een goede balans in de samenstelling wat betreft culturele achtergrond, genderidentiteit, neurodiversiteit, sociaal-economische status en leeftijdsgroep. We blijven in faciliterende functies ruimte en begeleiding bieden aan mensen met een afstand tot de arbeidsmarkt.

De afgelopen jaren is de gedragscode geactualiseerd en hebben we functies op de vloer geïntroduceerd die toezien op de veiligheid van bezoekers. Ieder jaar organiseert Sexmatters voor ons personeel een training over safer clubbing. De scans die de Code Diversiteit & Inclusie biedt om samen met team en partners in te vullen worden in de komende periode ingevuld en instrumenten geïmplementeerd om nog steviger diversiteit en inclusie in te bed-

den in het dagelijks opereren van de organisatie.

*Programma en Partners* – Gemarginaliseerde groepen voelen zich vaak thuis bij The Grey Space omdat zij eigenaarschap over de ruimte krijgen en daarmee een veilige omgeving kunnen creëren. In de programmering is veel ruimte voor makers en publiek met diverse culturele achtergronden, genderidentiteiten en seksuele oriëntaties, religies, sociaal-economische status, opleidingsniveaus en leeftijden. Bij zowel de eigen programmering, het gastprogramma als verhuur zien wij toe op een inclusieve programmering.

*Publiek* – Met de marketing- en communicatiestrategie geven we identiteit aan The Grey Space, bereiken en activeren we onze doelgroepen, bieden we context en verdieping bij de activiteiten en werken we aan een toegankelijke ruimte en programmering. Doelgroepenonderzoek blijft een middel om te onderzoeken waar de behoeften liggen van doelgroepen die onderdeel zijn van het DNA van de stad, maar nog niet hun weg vinden naar The Grey Space. Op basis daarvan kan een instrumentarium worden ontwikkeld om programma's te ontwikkelen met en voor specifieke doelgroepen. Het gebouw is toegankelijk voor personen met een lichamelijke beperking.

---

## DOELGROEPEN

Bij het definiëren van onze doelgroepen hebben we niet alleen gekeken naar wie wij willen bereiken, maar ook aan welke groepen wij ons bestaansrecht verlenen. We willen een publiek cultiveren dat weet dat ze bij The Grey Space artistiek inhoudelijke verdieping kunnen vinden, en tegelijkertijd een gelegenheid zien om uit te gaan. Op basis van publieksonderzoek en evaluaties 17 werken we met het hele team aan het verbeteren van een consistente bezoekerservaring voor onze drie doelgroepen;

- Een lokaal publiek in de leeftijdscategorie 18-25 jaar dat zoekt naar een uitgaanservaring met alternatieve programmering en die openstaat om zich te laten verrassen door kunstbezoek.
- Een lokaal en landelijk publiek in de leeftijdscategorie 26-50 jaar die zoekt naar een combinatie van kunstbezoek en uitgaan, maar niet vaak tot diep in de nacht blijft hangen.
- Een landelijk professioneel publiek van makers en professionals in de creatieve industrie, specifiek met een achtergrond in de disciplines die terugkomen in de activiteiten (specifiek voor Open Space en House Guests).

Binnen deze generaties zijn dit specifieke segmentaties van mensen die nieuwsgierig zijn naar ontwikkelingen in kunst en cultuur, ontwerp, wetenschap en technologie en hun denken verbinden aan de wereld om hen heen. Hieronder bevinden zich ook de makers en denkers van nu en in de toekomst.

---

## BEDRIJFSVOERING

The Grey Space onderscheidt zich door een procesgerichte werkwijze waarin experiment, openheid, beweging en het (nog) niet weten aangemoedigd worden. Concreet leidt dit ertoe dat er wekelijks meerdere programma's plaatsvinden, die elk verschillend van aard zijn en vaak aan of met elkaar worden verbonden. Dit vraagt van ons team een grote mate aan flexibiliteit en onderlinge samenwerking. Hiervoor is een stevige basis in de bedrijfsvoering nodig, die betrekking heeft op de capaciteit van de organisatie in relatie tot de activiteiten, een heldere taakverdeling en onderlinge communicatie, een positief werkklimaat en een gezonde administratie. We communiceren transparant over interne wendingen en betrekken het team bij vraagstukken. Bovendien is er sinds 2023 een betere structuur in de financiële organisatie gekomen, waardoor we op basis van financiële rapportages met concrete inzichten wendbaar kunnen bijsturen.

Net zoals The Grey Space een veilige plek is voor makers, partners en publiek, zijn we dat ook voor ons team. Om dit te bereiken passen we de kernwaarden van de Fair Practice Code toe in ons dagelijks handelen en worden de richtlijnen van de Governance Code Cultuur gevolgd.

### **Fair Practice Code**

Het gehele team komt op regelmatige basis informeel samen en wordt meegenomen in het beleid van de organisatie. We communiceren transparant, de lijntjes zijn kort en er wordt op alle niveaus met elkaar samengewerkt aan de missie van The Grey Space. Er is daarbij sprake van heldere afbakening van taken en cyclische ontwikkelgesprekken. Door middel van evaluatie, rapportages, monitoring en reflectie blijven wij processen toetsen en verbeteren waar nodig.

Een grote stap in de komende beleidsperiode is dat we de beloningen daadwerkelijk naar een fair practice niveau gaan brengen. Momenteel hanteren we één tarief per functieniveau. Vanaf 2025 gaan we differentiëren op basis van functie en ervaring. Deze stappen zijn urgent om het toegewijde team van The Grey Space aan ons te (blijven) binden en meer zekerheid te kunnen geven. Het draagt bij aan een duurzame bedrijfsvoering en daarmee aan de continuïteit van de organisatie als geheel.

De organisatie opereert eerlijk en transparant. In alle uitingen van de communicatie wordt vermeld wie verantwoordelijk is voor de activiteiten en de gebruikte content. Alle jaarverslagen worden op onze website gepubliceerd.

The Grey Space volgt geen CAO. Voor het vaststellen van de (overwegend ZZP) tarieven hebben voor de periode vanaf 2025 de Richtlijn Kunstenaarshonoraria en de bijbehorende rekentool van de Kunstenbond, Platform Beeldende Kunst, Beroepsvereniging van Beeldende Kunstenaars en De Zaak Nu gehanteerd. Voor live muziek en podiumkunst honoraria gaan we vanaf 2025 tegemoetkomen aan het fair pay praktijkinstrument van de Ketentafel Popmusici van Platform ACCT en gebruiken we hun rekentool gebaseerd op de carrièrefase van artiesten.

We hebben ervoor gekozen om bij de vaststelling van de lonen van het horecateam alleen de verantwoordelijkheden mee te nemen in de inschaling, omdat het verloop erg groot is en zo alle medewerkers per functieniveau hetzelfde ontvangen. Stagiairs vervullen werkzaamheden rondom specifieke activiteiten. Wij bieden sinds 2022 eerlijke vergoedingen aan de stagiairs.

Met vrijwilligers werken we uitsluitend in functies die bestaan uit korte shifts met zeer beperkte verantwoordelijkheid, waar wettelijke vrijwilligersvergoedingen, goede begeleiding en aanvullende voordelen tegenover staan. Naast de reguliere honoraria willen we zorg dragen voor een eerlijkere beloning van auteursrechten via afdrachten aan Sena, Buma en Pictoright. In 2025 sluiten wij aan bij branchevereniging De Zaak Nu en de Vereniging Nederlandse Poppodia en Festivals.

In de gastprogramming ligt de keuze voor honorering aan artistieke deelnemers bij externe organisaties, maar deze worden wel geadviseerd het model van The Grey Space te volgen en gewezen op financieringsmogelijkheden. Bovendien weigeren we regelmatig initiatieven als blijkt dat ze geen vergoeding bieden, omdat dit niet aansluit op ons beleid en tevens geen goede invloed heeft op de reputatie en voorbeeldstellende functie van The Grey Space.

### **Governance Code Cultuur**

Stichting The Grey Space in the Middle is ingericht volgens een Raad van Toezicht Model. Het Bestuur is eindverantwoordelijk voor het besturen van de stichting, maar heeft het mandaat verlegd naar één Directeur-Bestuurder. De Raad van Toezicht (RvT) houdt toezicht op en is adviseur en werkgever van het Bestuur. The Grey Space heeft een actieve en betrokken RvT met een diversiteit in de profielen van de leden zodat er zowel op het artistieke beleid als de bedrijfsvoering en het zakelijk beleid kan worden geadviseerd.

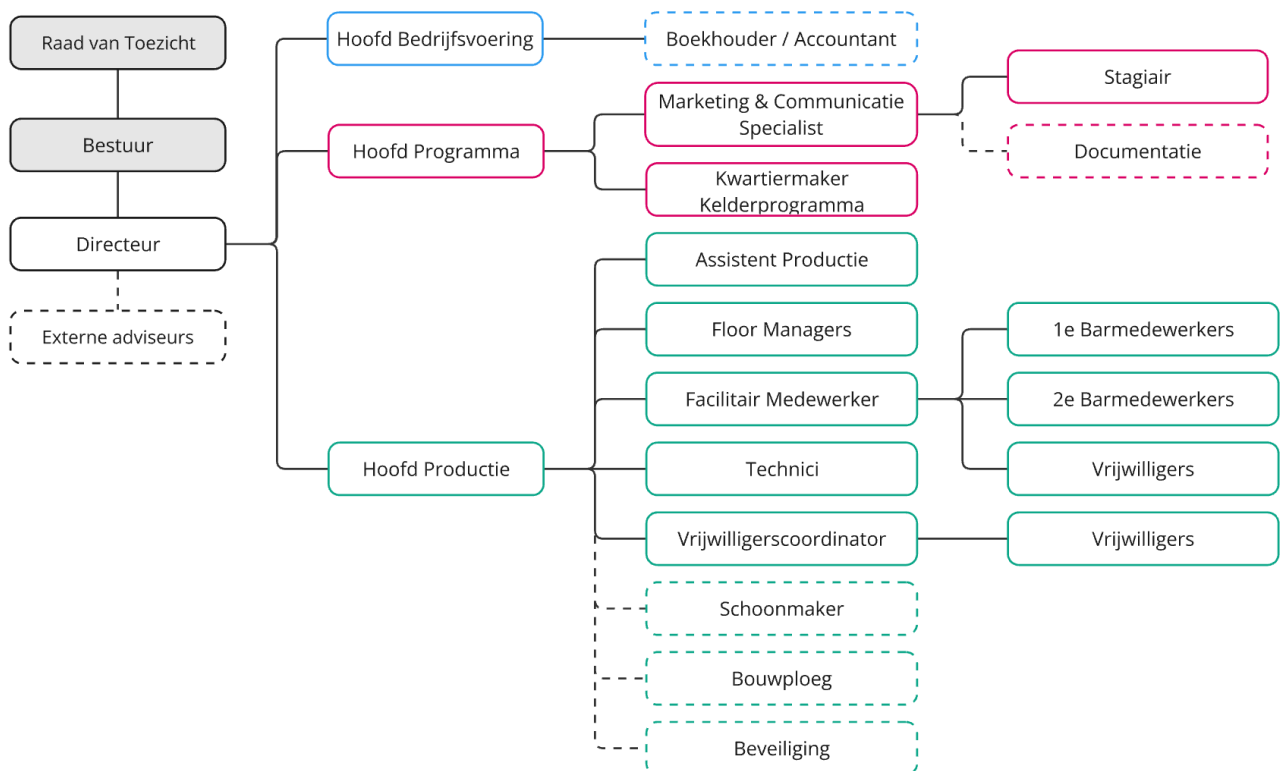
De afbakening van de rollen van Directeur-Bestuurder en toezichthouders is vastgesteld in een reglement. De RvT vergadert vier keer per jaar. Hierin wordt de stand van zaken besproken en begrotingen en realisaties vastgesteld, maar wordt ook ruim de tijd genomen om over strategische vraagstukken te spreken.

De RvT komt eenmaal per jaar bijeen om haar eigen functioneren te evalueren en die van het Bestuur. Tussen de vergaderingen door is er waar nodig contact. De samenstelling van de

RvT omvat expertise op het gebied van artistieke kennis en visie en ondernemerschap en expliciet ook op het gebied van horeca.

## ORGANISATIE

De organisatie is ingedeeld in de afdelingen: bedrijfsvoering, programma en productie. Elk van deze afdelingen heeft een team dat wordt aangestuurd door een hoofd, die verantwoording aflegt aan de directie. Het Hoofd Bedrijfsvoering ondersteunt de directie met de coördinatie van de administratie en personeelszaken. Hoofd Programma is verantwoordelijk voor niet alleen het overzien en plannen van alle programma's, maar heeft ook meer strategische taken zoals acquisitie en partnerschappen. Omdat elk evenement dat plaatsvindt een samenspel is tussen productie, techniek, faciliteiten en horeca, beleggen we dit bij een Hoofd Productie, die kan toezien op het soepel verlopen van de programma's en de transitie ertussen binnen de context van de basisinfrastructuur van de plek zelf.



### Raad van Toezicht

Zittende leden zijn: Bram van Hasselt, Ellen ter Gast, Mariken Gaanderse, Carmen Hutting, Ewa Scheifes en Floor Waardenburg.

Naam	Functie	In functie sinds	Termijn benoeming	Treed af op
Bram van Hasselt	Voorzitter	25-11-2019	6 jaar	31-12-2025
Ellen ter Gast	Lid	25-11-2019	6 jaar	01-06-2025
Mariken Gaanderse	Lid	01-01-2024	4 jaar	01-01-2027
Carmen Hutting	Lid	01-01-2024	4 jaar	01-01-2027
Ewa Scheifes	Lid	01-01-2024	4 jaar	01-01-2027
Floor Waardenburg	Lid	01-01-2024	4 jaar	01-01-2027

### Bestuur

Marijke Cobbenhagen  
Ramses Nieuwenhuizen



### **Huidige teamleden**

Marijke Cobbenhagen	Directeur
Daniëlle de Hoog	Hoofd Bedrijfsvoering
Sarah de Bruijn	Hoofd Programma
Anouk Dekkers	Hoofd Productie
Epifania Queta	Marketing & Communicatie Specialist
Bojan Milinkovic	Assistent Productie / Floor manager / 1e barmedewerker
Jarrell Drenthem Soesman	Floor manager / 1e barmedewerker
Adrien Lannes de Montebello	Floor manager / 1e barmedewerker
Mila van den Branden	Floor manager / 1e barmedewerker
Ugné Aleksandra Morkute	2e barmedewerker
Zoé Lukacie	2e barmedewerker
Djurre Kooistra	Facilitair Medewerker
Hendrik Hohlfeld	Technicus
Gaia Heichal	Technicus
Vincent Krouwer	Technicus
Joel Thurman	Technicus
Chuckie Ellinger	Vrijwilliger facilitair

---

## **CULTUREEL ONDERNEMERSCHAP**

### **Inkomsten**

We zetten in op een financieringsmix van eigen inkomsten (ticketverkoop, horeca, verhuur en sponsoring), private fondsen en subsidies. We hebben zowel bij de Gemeente Den Haag als bij het Stimuleringsfonds Creatieve Industrie een tweejarige subsidie aangevraagd. Daarnaast vragen we bij andere fondsen projectsubsidies aan.

### **Eigen inkomsten**

De eigen inkomsten bestaan uit publieksinkomsten (onderverdeeld in ticketverkoop, uitkoop en partage, horeca, garderobe en merchandise), partnerships en sponsoring, verhuur en dienstverlening en private bijdragen. Hieronder worden deze inkomsten verder toegelicht:

- **Ticketverkoop:** Voor activiteiten binnen het eigen programma worden tickets verkocht.
- **Uitkoop en partage:** Voor activiteiten binnen het gastprogramma en de verhuur worden partage-afspraken gemaakt. Dat houdt in dat de ticketverkoop voor deze activiteiten via stichting verloopt en de stichting hier een percentage van ontvangt. De overige opbrengsten hiervan worden in mindering gebracht op de factuur van de betreffende gastpartij.
- **Horeca:** De stichting ontvangt inkomsten uit natte horeca dat de activiteitenprogramma's ondersteunt.
- **Garderobe:** Voor clubevenementen wordt een garderobe ingericht voor bezoekers, van bezoekers wordt een bijdrage gevraagd voor het veilig opbergen van hun persoonlijke bezittingen.
- **Merchandise:** Er worden voornamelijk T-shirts van The Grey Space in the Middle en oordoppen voor muzikale activiteiten verkocht.
- **Partnerschappen:** Voor een aantal activiteiten worden partnerschappen aangegaan en wordt er budget vanuit de partner beschikbaar gesteld.
- **Sponsoring:** Er worden scherpe prijs- en sponsoringafspraken gemaakt met leveranciers. Verder wordt actief ingezet op het vergroten van de sponsorbijdragen van bedrijven.
- **Verhuur & dienstverlening:** Er wordt huur gerekend voor het gebruik van de ruimte en benodigde diensten worden in rekening gebracht.
- **Private bijdragen:** Bij private fondsen worden projectbijdragen aangevraagd voor specifieke onderdelen van het activiteitenprogramma.

### **Besteding vermogen**

Het vermogen wordt aangewend om de activiteiten zoals omschreven in dit beleidsplan te realiseren, het doel van de stichting te vervullen en de continuïteit van The Grey Space in the Middle te waarborgen.

### **Beheer vermogen**

Het Bestuur beheert het vermogen en draagt zorg voor het besteden van middelen in lijn met de doelstelling van Stichting The Grey Space in the Middle. De Stichting is een non-profit organisatie en besteedt de ter beschikking staande middelen aan haar doel. Het vermogen is ondergebracht op een reguliere betaal- en spaarrekening.

Tot eind 2024 heeft de organisatie nog geen continuering-reserves op kunnen bouwen om eventuele risico's beter op te vangen, de continuïteit van de organisatie te waarborgen en weerbaarder te maken tegen omstandigheden buiten de invloedssfeer van de organisatie om (zoals noodgedwongen sluiting tijdens een crisis, inflatie of onvoorziene kosten). De inzet is om dit vanaf 2025 wel te doen.

Bij een eventueel voornemen tot liquidatie van de stichting dient het vermogen te worden besteed aan het doel van de stichting.

---